

### No. 14, Año 4 - Cuarto trimestre 2022: octubre - diciembre

Dirección General Soc. Janeth Márquez | Responsable Epidemiológico Dra. Jeanette Rincón-Morales

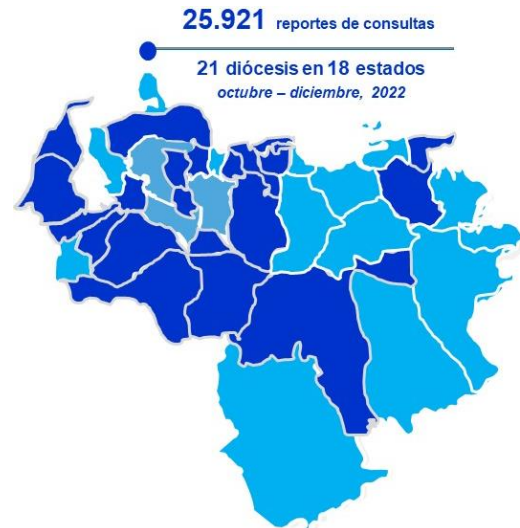
Finalizando enero 2023 habíamos recibido **25.921 reportes** completos de consultas realizadas **entre el 01 de octubre y el 31 de diciembre de 2022**; fueron enviados desde **21 diócesis** ubicadas en **18 entidades federales** de Venezuela: Portuguesa, Barinas, Lara, Guárico, Distrito Capital, Sucre, Bolívar, Falcón, Mérida, Apure, La Guaira, Miranda, Zulia, Aragua, Monagas, Yaracuy, Trujillo y Carabobo.

El perfil de los consultantes en cuanto edad y sexo en este trimestre se mantiene semejante a los de períodos previos salvo por un aumento de 4% de niñas y niños menores de 5 años. Esto se explica porque se hicieron más evaluaciones preventivas en ese grupo etario. Acudieron a Cáritas 9.077 varones (36%) y 16.431 mujeres, niñas y adolescentes (64%).

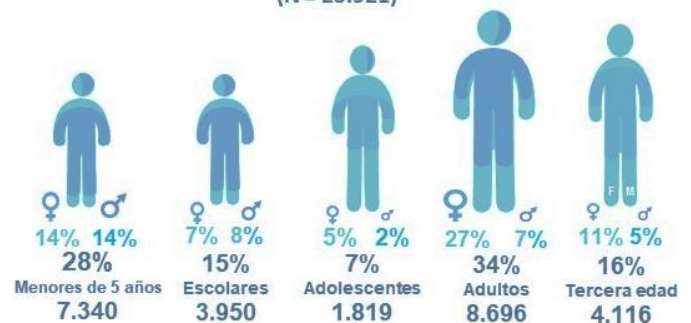
Un **33%** de las consultas fueron para control médico preventivo, incluidas 191 a embarazadas y 876 a madres lactantes. Se hicieron 654 consultas de psicología, lo cual representa 2,52% del total; fue el 2% en el trimestre previo. En 591 consultas (2,28%) se hizo un **segundo diagnóstico** para totalizar 26.512.

Los reportes sin información bajaron a un 0,24% en este período, lo cual refleja más avances en los procesos de **apropiación y monitoreo del sistema por parte de los equipos en todos los niveles.**

Como dato contextual, en este período, según la Encuestas de Hogares de Cáritas 77% de las familias tuvieron algún enfermo en casa en el mes previo a la visita; un 44% expresó haber necesitado algún medicamento y no haber podido comprarlo; 23% necesitó algún estudio o consulta especializada a los cuales no pudo acceder, especialmente los estudios de laboratorio e imágenes y las consultas de pediatría, cardiología, oftalmología, odontología, neumonología, neurología, nefrología, ginecología, gastroenterología y psicología.



Distribución de consultas según grupo etario y sexo  
Cáritas de Venezuela, octubre a diciembre de 2022  
(N = 25.921)



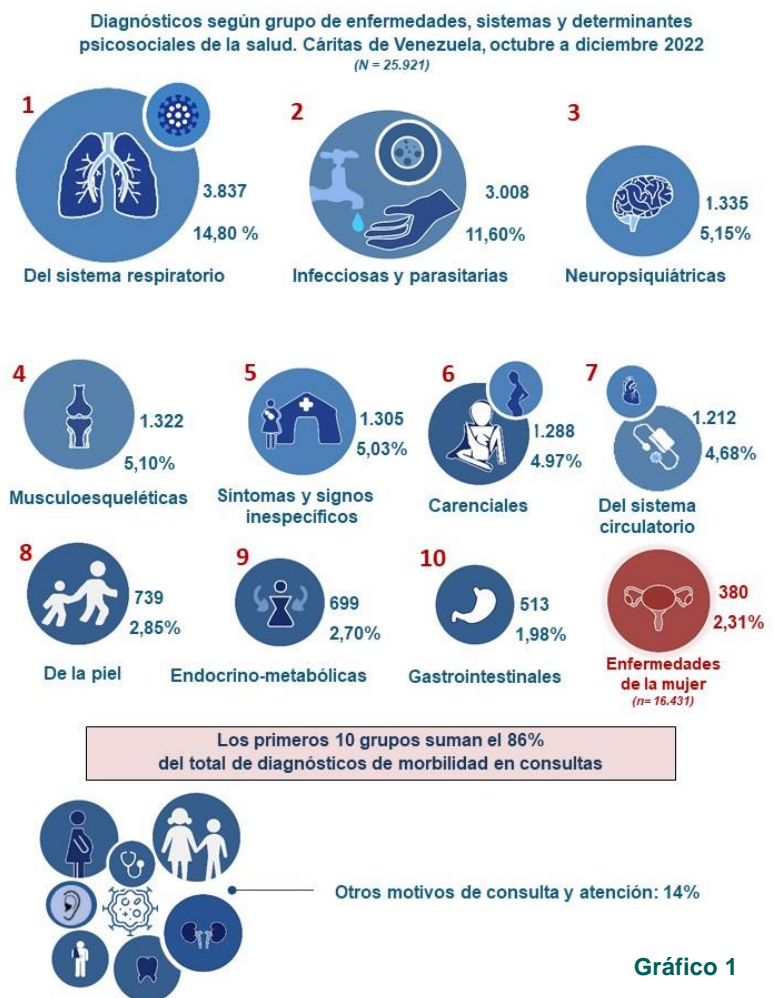
### DIAGNÓSTICOS DE MORBILIDAD MÁS FRECUENTES EN LAS CONSULTAS

Se mantienen los mismos diez grupos de enfermedades más frecuentes (Gráfico 1), aunque hubo cambios en el orden: el tercer lugar fue ocupado el trimestre pasado por las enfermedades cardiovasculares y en este período lo ocupan los trastornos neuropsiquiátricos.

Los pacientes con enfermedades del sistema respiratorio siguen siendo los que más demandan atención. La sinusitis y otras infecciones respiratorias altas ocupan el primer lugar de los diagnósticos hechos en consulta, seguidos del síndrome viral que con frecuencia se presenta con sintomatología respiratoria además del toque sistémico característico de estos cuadros infecciosos.

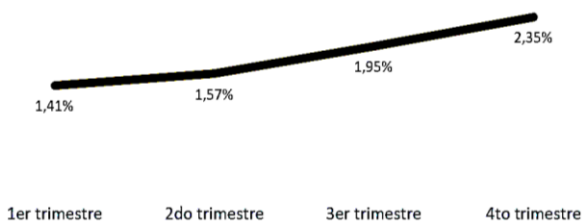
Asimismo, aumentaron los reportes de asma pasando del lugar 18 al lugar 8 en el cuadro de los *Primeros 20 diagnósticos de Morbilidad en las Consultas*; un 10% consultó durante un episodio de crisis asmática. Todo esto coincide con el alerta emitido por la OPS de la “triple amenaza” que constituía el aumento de la actividad de los virus Influenza, Sincitial Respiratorio (VRS) y SARS-CoV-2<sup>1</sup> en la Región y también con el aumento de casos de COVID-19 en Venezuela al final de diciembre<sup>2</sup>.

Siguen en segundo lugar las consultas por enfermedades infecciosas y parasitarias. El 45% de estas fueron enfermedades de transmisión hídrica las cuales representan 8% de todos los diagnósticos de enfermedades. Este subgrupo incluye las diarreas, parasitosis (helmintiasis y protozoosis) y hepatitis. La diarrea volvió a escalar en el cuadro de primeros diagnósticos (puesto 21 en el 2do trimestre, 16 en el 3er trimestre y 13 en el 4to trimestre de 2022) incrementando progresivamente su porcentaje dentro del total de consultas por enfermedades (Gráfico 2). El 67% de los diagnósticos de diarrea se hizo en niñas y niños menores de 5 años (34% bebés menores de un año); el 49% de los diagnósticos de amibiasis y otras protozoosis y el 67% de las hepatitis fueron en preescolares y escolares. Los pequeños son los más afectados por las infecciones de transmisión hídrica, sumando a las causas que producen déficit nutricional.



**Gráfico 1**

**Gráfico 2**  
Porcentaje de diagnósticos de diarrea en consultas según trimestre. Cáritas de Venezuela, enero a diciembre 2022.



F.J. Compilación de reportes diocesanos mensuales de salud enero a diciembre 2022. Epidemiología Cáritas, Venezuela

Según 778 Encuestas de Hogares realizadas en diciembre, 41% no cuenta con un sistema de disposición de excretas conectado a red pública, 31% posee letrinas conectadas a pozo séptico y, 10% conectadas a tierra, quebradas o no tienen ningún sistema. Por otra parte, 2 de cada 3 familias tuvieron agua menos de tres días a la semana (1/3 no tuvo agua ningún día en la semana previa a la encuesta) y 65% toma el agua directa de la fuente sin tratar. Queda mucho que hacer en cuanto a la democratización del saneamiento.

<sup>1</sup> <https://www.paho.org/es/documentos/actualizacion-epidemiologica-influenza-otros-virus-respiratorios-13-noviembre-2022>

<sup>2</sup> <https://reports.unocha.org/es/country/venezuela-bolivarian-republic-of/card/4nANPbkK6o/>

Las enfermedades carenciales como grupo se encuentran en el 6to lugar y la desnutrición como diagnóstico en las consultas también está en el 6to lugar. En su presentación de memoria y cuenta ante la Asamblea Nacional Nicolás Maduro declaró que casi 2.300.000 venezolanos sufren déficit nutricional. La desnutrición es un problema de salud en Venezuela al que hay que seguir prestando atención.

El porcentaje de diagnósticos en el grupo de las enfermedades neuropsiquiátricas ascendieron del 7mo lugar el trimestre pasado al 3er lugar este trimestre, si bien el número absoluto tuvo un descenso (1.497 vs 1.335). Este grupo incluye:

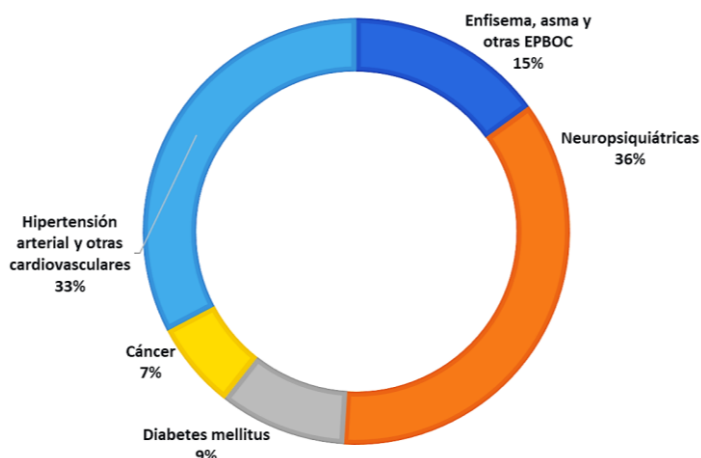
neurosis, psicosis y otros trastornos mentales y del comportamiento incluyendo los debidos a consumo de sustancias; retardo del desarrollo y retardo mental; trastornos del espectro autista; epilepsia y otras convulsiones; enfermedad de Parkinson, parálisis de varias causas y otros trastornos neurológicos. También en el cuadro de los primeros 20 diagnósticos también cambiaron de ubicación los problemas de la esfera psicoemocional pasando del 7mo al 5to lugar. La dimensión psicológica y emocional de la salud integral sigue demandando una mayor y mejor atención en todos los niveles de la prestación de servicios de salud. Vale recordar lo expresado por Carissa F. Etienne, Directora de la OPS en 2020: “las enfermedades de salud mental constituyen una epidemia silenciosa que ha afectado a las Américas mucho antes de COVID-19, con depresión y ansiedad como dos de las principales causas de discapacidad”<sup>3</sup>.

| Primeros 20 diagnósticos de morbilidad en consultas                |                          |                          |  |        |   |
|--|--------------------------|--------------------------|--|--------|---|
| Cáritas de Venezuela, octubre-diciembre 2022                       |                          |                          |  |        |   |
| Lugar 2do trimestre 2022   | Lugar 3er trimestre 2022 | Lugar 4to trimestre 2022 | DIAGNÓSTICOS PRIMARIOS Y SECUNDARIOS EN CONSULTA | Número | Porcentaje sobre el total de diagnósticos |
| 2  | 2                        | 1                        | SINUSITIS Y OTRAS ENFERMEDADES                   | 1698   | 6,40%                                     |
| 11   | 3                        | 2                        | SINDROME VIRAL                                   | 1137   | 4,29%                                     |
| 1  | 1                        | 3                        | HIPERTENSION ARTERIAL                            | 1017   | 3,84%                                     |
| 3  | 4                        | 4                        | PARASITISMO INTESTINAL                           | 778    | 2,93%                                     |
| 8  | 7                        | 5                        | ANSIEDAD, DEPRESIÓN Y OTROS TRASTORNOS           | 771    | 2,91%                                     |
| 6  | 5                        | 6                        | DESNUTRICIÓN                                     | 691    | 2,76%                                     |
| 9  | 10                       | 7                        | ANEMIA   | 556    | 2,10%                                     |
| 12   | 18                       | 8                        | ASMA   | 518    | 1,98%                                     |
| 7  | 6                        | 9                        | DOLOR DE ESPALDA (DORSALGIAS)                    | 475    | 1,95%                                     |
| 4  | 9                        | 10                       | DOLOR ARTICULAR                                  | 473    | 1,78%                                     |
| 18   | 8                        | 11                       | NEUMONÍAS Y OTRAS IRA BAJAS                      | 468    | 1,77%                                     |
| 10   | 11                       | 12                       | DOLOR DE CABEZA                                  | 458    | 1,73%                                     |
| 21   | 16                       | 13                       | DIARREA  | 410    | 1,55%                                     |
| 32   | 20                       | 14                       | FIEBRE   | 385    | 1,45%                                     |
| 13   | 15                       | 15                       | DERMATITIS Y OTRAS ENF. DE LA PIEL (NO           | 365    | 1,38%                                     |
| 15   | 13                       | 16                       | DIABETES MELLITUS                                | 359    | 1,35%                                     |
| 16   | 14                       | 17                       | INFECCIÓN URINARIA                               | 325    | 1,23%                                     |
| 17   | 23                       | 18                       | RINITIS ALERGICA                                 | 314    | 1,18%                                     |
| 14   | 19                       | 19                       | INFECCIONES POR HONGOS                           | 295    | 1,11%                                     |
| 24   | 12                       | 20                       | DOLOR: DENTAL Y CARIES                           | 283    | 1,07%                                     |
| DIAGNÓSTICOS POR OTROS MOTIVOS DE ATENCIÓN PRIMARIOS Y SECUNDARIOS |                          |                          |  | 14.736 | 55,24%                                    |

F.I. Compilación de reportes diocesanos de salud octubre a diciembre 2022 procesados por Epidemiología Cáritas

Gráfico 3

**ENFERMEDADES CRÓNICAS / NO TRANSMISIBLES  
CÁRITAS DE VENEZUELA, OCTUBRE A DICIEMBRE 2022  
(N=3.712)**



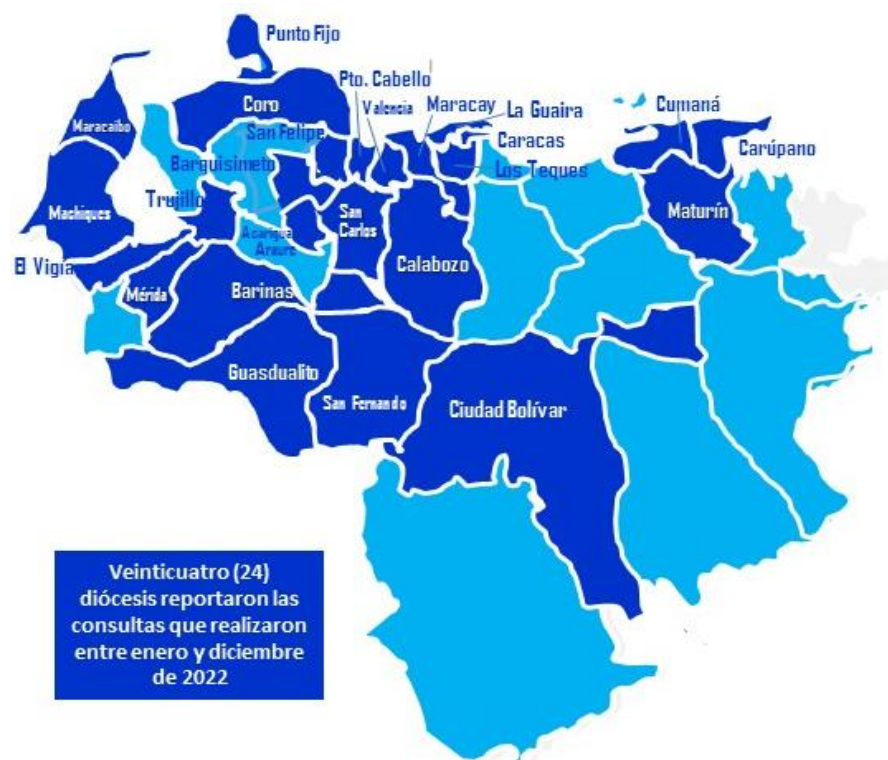
**ENFERMEDADES NO TRANSMISIBLES (ENT)**

En el 4to semestre de 2022 se hicieron 3.712 diagnósticos en los cuatro grupos de enfermedades crónicas/no transmisibles en los que hace énfasis el Objetivo No. 9 de la *Agenda de salud sostenible para las Américas 2018-2030*. De éstos, las neuropsiquiátricas representan el 36% (1.335); cardiovasculares 33% (1235), liderado por la Hipertensión Arterial que fue el 3er diagnóstico más frecuente en las consultas por enfermedad. Las patologías respiratorias obstructivas crónicas representan 15% (556), Este trimestre la diabetes representa un 9% de las ENT (359); se hicieron 164 diagnósticos menos. El cáncer (neoplasias) representa el 7% de las ENT. El número de estos reportes se mantiene similar (494 vs 492 del trimestre pasado) y aunque bajó porcentualmente (lugar 17 al 21 entre los diagnósticos de morbilidad más frecuentes), sigue superando el 4,43% que tuvo en promedio en el 2021. Se deriva a Cáritas una demanda de atención a pacientes oncológicos que no consigue respuesta en otros espacios, además de un ya proyectado aumento en la incidencia<sup>4</sup>.

<sup>3</sup> <https://www.paho.org/es/noticias/8-10-2020-no-hay-salud-sin-salud-mental>



## RESUMEN DEL AÑO 2022 DIAGNÓSTICOS DE MORBILIDAD MÁS FRECUENTES



En 2022 se produjeron **cuatro boletines epidemiológicos** con **127.287 reportes** de consultas que representa un **incremento de más de 67%** con respecto al 2021 (75.986). Este año **reportaron 05 diócesis más** para **totalizar 24**: Acarigua-Araure, Barinas, Barquisimeto, Calabozo, Caracas, Carúpano, Ciudad Bolívar, Coro, Cumaná, El Vigía, Guasdualito, La Guaira, Los Teques, Machiques, Maracaibo, Maracay, Maturín, Mérida, Puerto Cabello, San Felipe, San Carlos, San Fernando, Trujillo y Valencia. No todas las diócesis informaron todos los meses, pero **se va avanzando en continuidad y extensión** de los reportes gracias al trabajo de un equipo de acompañantes de monitoreo que se ha fortalecido.

En el **72%** de las consultas se hizo al menos un diagnóstico primario o secundario de **enfermedad**.

En el cuadro de los *Primeros 20 diagnósticos de morbilidad* destacan las **infecciones respiratorias**; el 81% fue en menores de 12 años. También la **hipertensión arterial**, que se ha mantenido entre los primeros diagnósticos en los últimos tres años; las infecciones **relacionadas con la falta de acceso al agua segura, saneamiento e higiene** y el **déficit nutricional**. De estos, el 54% de los diagnósticos de desnutrición severa se hizo en adolescentes femeninas y mujeres. Otros que demandan atención prioritaria son los **problemas psicoemocionales**, los **musculoesqueléticos** como dolores articulares y de espalda y el **dolor de**

| Primeros 20 diagnósticos de morbilidad en consultas                |                |                |  |        |   |
|--|----------------|----------------|--|--------|---|
| Cáritas de Venezuela, años 2020 a 2022                             |                |                |  |        |   |
| Lugar año 2020   | Lugar año 2021 | Lugar año 2022 | DIAGNÓSTICOS PRIMARIOS Y SECUNDARIOS EN CONSULTA                     | Número | Porcentaje sobre el total de diagnósticos |
| 11   | 3              | 1              | SINUSITIS Y OTRAS ENFERMEDADES RESPIRATORIAS AGUDAS ALTAS            | 6457   | 5,07%                                     |
| 3  | 4              | 2              | HIPERTENSION ARTERIAL  | 6224   | 4,89%                                     |
| 1  | 2              | 3              | PARASITISMO INTESTINAL   | 4660   | 3,66%                                     |
| 5  | 9              | 4              | SINDROME VIRAL   | 4328   | 3,40%                                     |
| 4  | 1              | 5              | DESNUTRICIÓN   | 3754   | 2,95%                                     |
| 2  | 5              | 6              | ANSIEDAD, DEPRESIÓN Y OTROS TRASTORNOS MENTALES O DEL COMPORTAMIENTO | 3440   | 2,70%                                     |
| 7  | 7              | 7              | DOLOR DE ESPALDA (DORSALGIAS)  | 2970   | 2,33%                                     |
| 10   | 6              | 8              | DOLOR ARTICULAR  | 2918   | 2,29%                                     |
| 9  | 8              | 9              | ANEMIA   | 2802   | 2,20%                                     |
| 15   | 15             | 10             | DOLOR DE CABEZA  | 2430   | 1,91%                                     |
| 13   | 10             | 11             | ASMA   | 2413   | 1,90%                                     |
| NA   | NA             | 12             | NEOPLASIAS   | 2276   | 1,79%                                     |
| 8  | 17             | 13             | NEUMONÍAS Y OTRAS IRA BAJAS  | 2077   | 1,63%                                     |
| 14   | 16             | 14             | DIABETES MELLITUS  | 2008   | 1,58%                                     |
| 17   | 13             | 15             | DERMATITIS Y OTRAS ENF. DE LA PIEL (NO INFECCIOSAS)                  | 1952   | 1,53%                                     |
| 12   | 11             | 16             | INFECCIÓN URINARIA   | 1856   | 1,46%                                     |
| NA   | 18             | 17             | INFECCIONES POR HONGOS   | 1780   | 1,40%                                     |
| 6  | 12             | 18             | DIARREA  | 1674   | 1,32%                                     |
| NA   | NA             | 19             | RINITIS ALÉRGICA   | 1495   | 1,17%                                     |
| 19   | NA             | 20             | AMIBIASIS, GIARDIASIS Y OTRAS PROTOZOOSIS                            | 1460   | 1,15%                                     |
| DIAGNÓSTICOS POR OTROS MOTIVOS DE ATENCIÓN PRIMARIOS Y SECUNDARIOS |                |                |  | 68.313 | 53,67%                                    |

F.I. Compilación de reportes diocesanos de salud octubre a diciembre 2022 procesados por Epidemiología Cáritas  
LEYENDA: NA = No apareció en el cuadro de ese año

**cabeza**. Las **neoplasias**, que no aparecieron en el cuadro-resumen de los años 2020 y 2021, aparecen acá en el lugar No. 12, coincidiendo con las proyecciones de la Sociedad Anticancerosa de Venezuela para 2021 que estimaban un aumento de incidencia del 7% para ambos géneros sin distinción del tipo de cáncer. Se hacen recomendaciones.

# RESUMEN DE HALLAZGOS 2022

- **Se sigue fortaleciendo el sistema de información en salud de Cáritas Venezuela:** en 2022 reportaron 5 diócesis más que en 2021 totalizando 24 de las 37 que hay en el país (65%). Es recomendable continuar la buena práctica de la animación y el acompañamiento oportuno y cercano para consolidar el sistema y explorar las posibilidades de avanzar hacia la geolocalización de los problemas de salud que demandan mayor atención.
- **Lo más llamativo del año 2022 es la aparición de las neoplasias (cáncer) en el cuadro de los primeros 20 diagnósticos:** en el año 2020 representó 0.72%, en el 2021 fue 1,24% y el 2022 se duplicó llegando a 2,48%. Esta tendencia debe servir como alerta considerando que para 2021 la Sociedad Anticancerosa de Venezuela estimó un aumento en la incidencia del cáncer en el país.
- En el 2do trimestre de 2022, coincidiendo con una temporada de lluvias inusualmente intensa por efectos del fenómeno de La Niña, **las enfermedades respiratorias**, particularmente las de causa infecciosa, **llegaron al primer lugar** de la clasificación por grupo de enfermedades y cerró el año 2022 ocupando el primer lugar en el cuadro de *Primeros 20 diagnósticos de morbilidad en consultas*.
- **Los diagnósticos de diarrea mostraron una tendencia ascendente en el año 2022.** Las enfermedades que se producen debido al consumo de agua no potable o por falta de acceso al agua constituyen casi la mitad de todos los diagnósticos de enfermedades infectocontagiosas. Al final del año, 2 de cada 3 familias tuvieron agua menos de tres días a la semana o no les llegó agua en la semana previa a la encuesta y 65% toma el agua directa de la fuente sin tratar. **Avanzar en el cumplimiento del Objetivo de Desarrollo Sostenible No. 6, sigue siendo un desafío**<sup>4</sup>: “Si declaramos que el acceso al agua limpia, potable y segura constituye un derecho humano básico, nos corresponde a todos la responsabilidad de proporcionar la orientación, la infraestructura y el apoyo necesarios para alcanzar el ODS 6”.
- Desde el inicio de la pandemia, **la salud mental** entró a la lista de los primeros diagnósticos y **sigue demandando atención. En el 4to trimestre del año 2022 el grupo de trastornos neuropsiquiátricos volvió al 3er lugar**, que llegó a ocupar en los inicios de la pandemia de COVID-19 (Cfr. Boletín Epidemiológico Cáritas del 2do trimestre de 2020<sup>5</sup>).
- **No puede perderse de vista la situación nutricional, aunque los números absolutos y porcentajes de desnutrición han ido descendiendo.** La situación de seguridad alimentaria de los más vulnerables en Venezuela es muy frágil según lo permiten inferir el comportamiento de algunos indicadores. Dos ejemplos son, una mermada capacidad de consumo debido a la depreciación en un 80% del sueldo mínimo integral desde el último aumento salarial decretado en marzo de 2022 y, la inflación que se ubicó en más del 300% en el último año. Otros factores que contribuyen a la prevalencia de la desnutrición como problema de salud pública son las precarias condiciones de saneamiento e higiene y el mermado acceso al agua segura en la que siguen viviendo tantas venezolanas y venezolanos. Hay que garantizar, en particular, el monitoreo de la situación nutricional de los adultos mayores y las adolescentes y mujeres en edad reproductiva que fueron los grupos en los que más diagnósticos de desnutrición severa se hicieron las Cáritas en 2022.



<sup>4</sup> <https://www.un.org/es>

<sup>5</sup> <https://caritasvenezuela.org/BOLETIN-EPIDEMIOLOGICO-No-4-de-ABRIL-A-JUNIO-2020>

## RECOMENDACIONES

Para prevenir los problemas de salud que demandan mayor atención a las Cáritas de Venezuela y atender adecuadamente a los usuarios se recomienda:

1. **Incrementar y enriquecer las acciones de educación para la salud en la comunidad** retomando las medidas preventivas de enfermedades de transmisión aérea, la prevención de infecciones debido al uso de agua no segura, higiene postural, de la piel y genital; la *biopsicoeducación* dirigida al procesamiento adecuado de duelos -y emociones en general- despertando en todas y todos la consciencia de la estrecha vinculación que existe entre el estado emocional y las afecciones corporales. Hay que proporcionar a la comunidad herramientas para la resiliencia en pro de la salud mental en un contexto que sigue siendo altamente adverso y a la hora de delinear políticas, programas y proyectos de salud tener en cuenta la contundente expresión del Dr. Tedros Adhanom G., Director General de la OMS<sup>6</sup>: **“no hay salud sin salud mental”**.
2. **Capacitar o actualizar a los voluntarios y profesionales de primera línea** para la atención de infecciones respiratorias agudas y asma, hipertensión arterial, diabetes, diarreas y trastornos psicoemocionales. Elaborar recomendaciones para cada caso incluyendo la aplicación de recursos como determinadas terapias alternativas del dolor y acciones con enfoque holístico como el cultivo de la espiritualidad y la arte-terapia. Incorporar a las consultas médicas un componente de apoyo psicosocial o primeros auxilios psicológicos usando estrategias y recursos como el mh-GAP de la OMS/OPS.
3. **Seguir prestando apoyo para mejorar el acceso al agua segura** con alternativas artesanales y continuar incidiendo para que se solventen las fallas estructurales que determinan que la gente siga demandando atención por enfermedades infectocontagiosas, particularmente las adquiridas por una higiene deficiente y el consumo de agua no segura o en cantidad insuficiente. Apoyar investigaciones sobre calidad del agua y prácticas de consumo es recomendable.
4. **Continuar monitoreando y atendiendo la situación nutricional especialmente en adultos mayores, adolescentes y mujeres** con un enfoque integral. Ampliar los beneficios de programas alimentarios para quienes cursen con desnutrición, aunque no sean menores de 5 años o no se encuentren embarazadas o lactando.
5. **Facilitar el acceso a productos farmacológicos para el manejo de los primeros motivos de consulta:** sales de rehidratación oral, analgésicos/antiinflamatorios, antibióticos, antihipertensivos, antiparasitarios de amplio espectro, complementos nutricionales, antihistamínicos, broncodilatadores, hipoglicemiantes y antifúngicos.
6. **Facilitar el acceso a estudios complementarios mediante ayudas e incidir para que se garantice el acceso a medicamentos y tratamientos de alto costo, particularmente los antineoplásicos.** En cuanto a estos últimos cabe reiterar la solicitud hecha por Caritas Internationalis de suspender o atenuar las sanciones contra Venezuela “con el fin de permitir la importación de medicamentos, equipos médicos y artículos de primera necesidad para la población local”<sup>7</sup>
7. **Conformar alianzas y redes solidarias para la derivación y atención de casos** que no encuentran respuestas, especialmente ante la necesidad de realizarse estudios complementarios y tratar problemas de salud en las áreas de psicología/psiquiatría y oncología.
8. **Seguir fortaleciendo el sistema de información en salud –registro de consultas y encuestas de hogares-** que ha permitido en estos tres años identificar y seguir la evolución de las demandas de atención a la salud de la población atendida por las Cáritas de Venezuela. Avanzar hacia la geolocalización de problemas, riesgos y oportunidades en salud.

<sup>6</sup> Organización Mundial de la Salud

<sup>7</sup> <https://www.caritas.org/2020/05/adoptar-medidas-inmediatamente-post-pandemic/?lang=es>